

Slipstream: Adicionando um Service Pack a um CD bootable de Windows XP ou 2000

Slipstreaming um Service Pack (SP) é o processo de integrar o SP aos arquivos de instalação. Com isto, em cada nova instalação do Sistema Operacional, o SP é instalado ao mesmo tempo.

Antigamente Slipstreaming era feito em arquivos de instalações compartilhados em rede de corporações mas, com o advento de gravadores de CD baratos, hoje, pode ser feito por pequenas companhias e, até mesmo, por um usuário em casa.

A Microsoft adicionou esta facilidade ao Windows 2000 e XP. Temos além da vantagem de quando (re)instalamos o SO não termos de instalar o SP depois mas, também, termos os arquivos corretos se um update requer os arquivos do CD.

Vamos dar exemplo para fazer o slipstream do Windows XP Service Pack 1 mas, exatamente os mesmos passos podem ser usados para o Windows 2000 Service Pack 3 por exemplo. Convém ressaltar que os SPs são cumulativos, ou seja, o SP3 já contem as correções do SP2 e do SP1 bastando, então colocar o último.

Slipstream Windows XP Service Pack 1

Antes uma observação: Se você tem um XP pirata pode fazer o slipstream, mas, na hora de instalar o XP, se for um daqueles seriais já manjados, você vai receber uma mensagem que aquele serial não é válido.

Agora que você já está avisado vamos começar fazendo o download do Service Pack "Network Install (full)" com cerca de 133MB do site da Microsoft. Baixe o SP exatamente da linguagem do XP que você tem: normalmente Brazilian Portuguese ou English. Slipstreaming um SP de um idioma diferente do seu Sistema Operacional não vai funcionar!

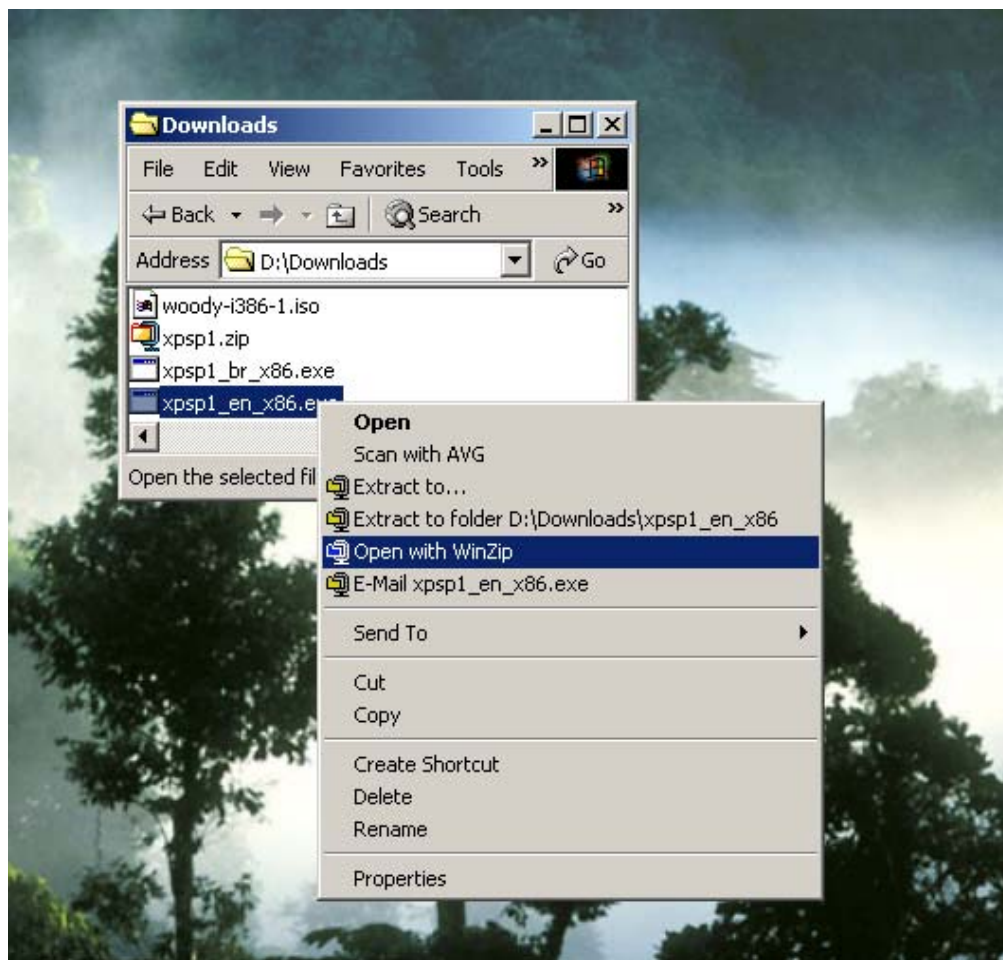
Crie dois diretórios em um HD que tenha pelo menos 1GB livre: um diretório para copiar o CD do XP e outro para descompactar o SP1. No meu exemplo usei o disco D: e os seguintes nomes (auto-explicativos): \WinXP-CD e \WinXP-SP1.

Copie todo o CD do Windows XP para D:\WinXP-CD.

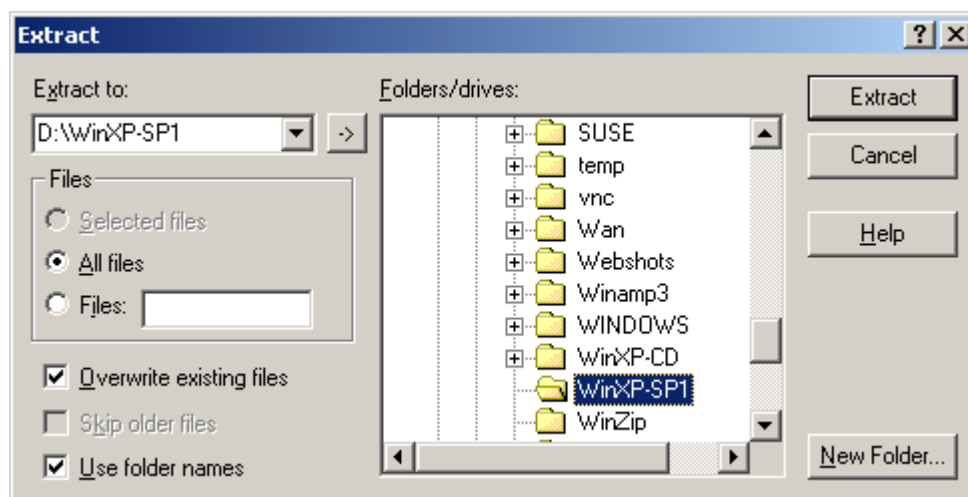
Execute o WINZIP e extraia todos os arquivos do SP que foi baixado da Microsoft.

Veja as duas figuras abaixo

Slipstream: Adicionando um Service Pack a um CD bootable de Windows XP ou 2000



Marque a caixa *Use folder names* se já não estiver marcada.

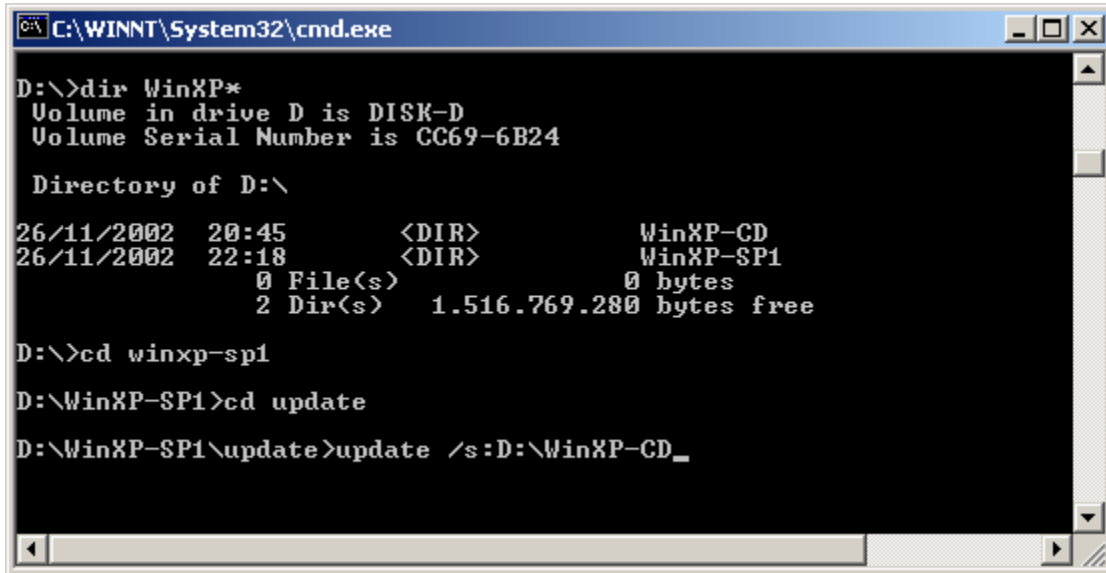


Com isto já temos os arquivos do CD em um diretório e os arquivos do Service Pack em outro, prontos para serem *slipstreaming*.

Slipstream: Adicionando um Service Pack a um CD bootable de Windows XP ou 2000

Vamos então "aplicar" o Service Pack ao nosso diretório do CD.

Precisamos abrir uma janela DOS (Iniciar > Executar > cmd) e vamos para o diretório onde estão os arquivos do SP, no nosso exemplo: \WinXP-SP1. Dentro deste diretório, precisamos ir para o sub-diretório *update*. Veja os comandos na figura abaixo.



```
C:\WINNT\System32\cmd.exe
D:\>dir WinXP*
Volume in drive D is DISK-D
Volume Serial Number is CC69-6B24

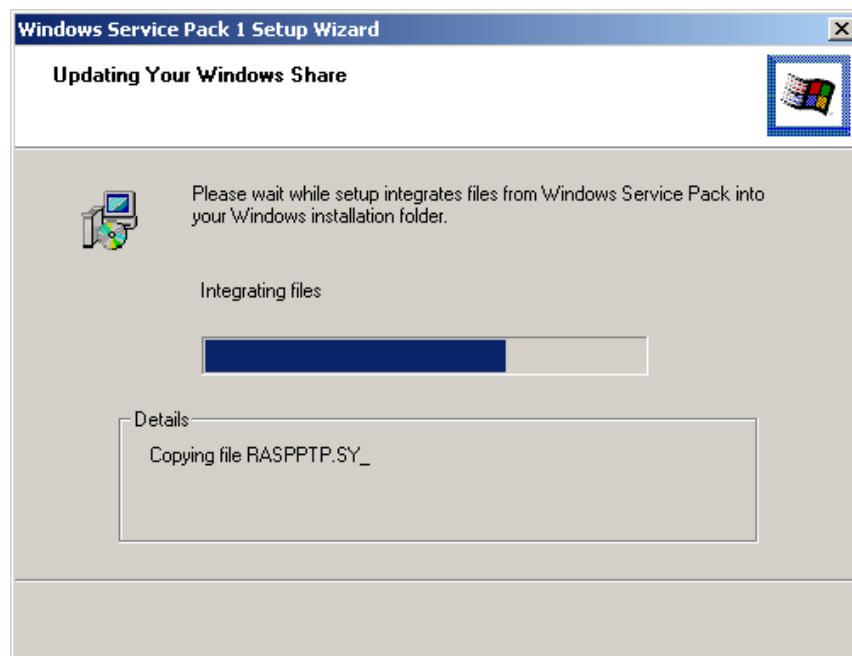
Directory of D:\

26/11/2002  20:45        <DIR>          WinXP-CD
26/11/2002  22:18        <DIR>          WinXP-SP1
             0 File(s)          0 bytes
             2 Dir(s)     1.516.769.280 bytes free

D:\>cd winxp-sp1
D:\WinXP-SP1>cd update
D:\WinXP-SP1\update>update /s:D:\WinXP-CD_
```

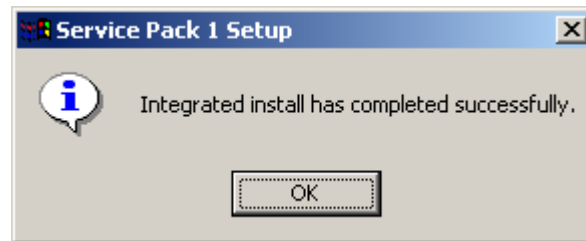
Dentro do sub-diretório *update* execute o comando `update /s:<diretório onde estão os arquivos do CD>`. Veja o comando completo na figura acima.

Uma janela será aberta pelo Windows Update e você verá algo como isto:



Slipstream: Adicionando um Service Pack a um CD bootable de Windows XP ou 2000

Espera o Update terminar com a seguinte mensagem:



Criando um CD bootable

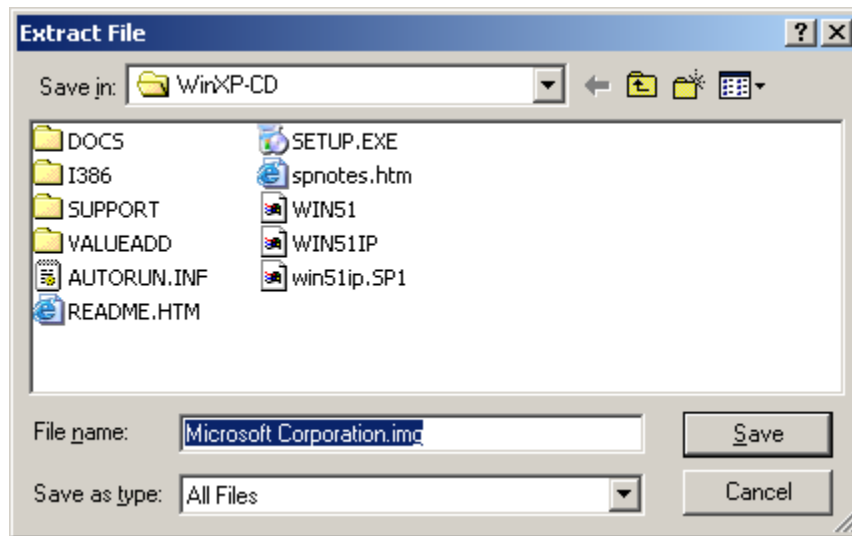
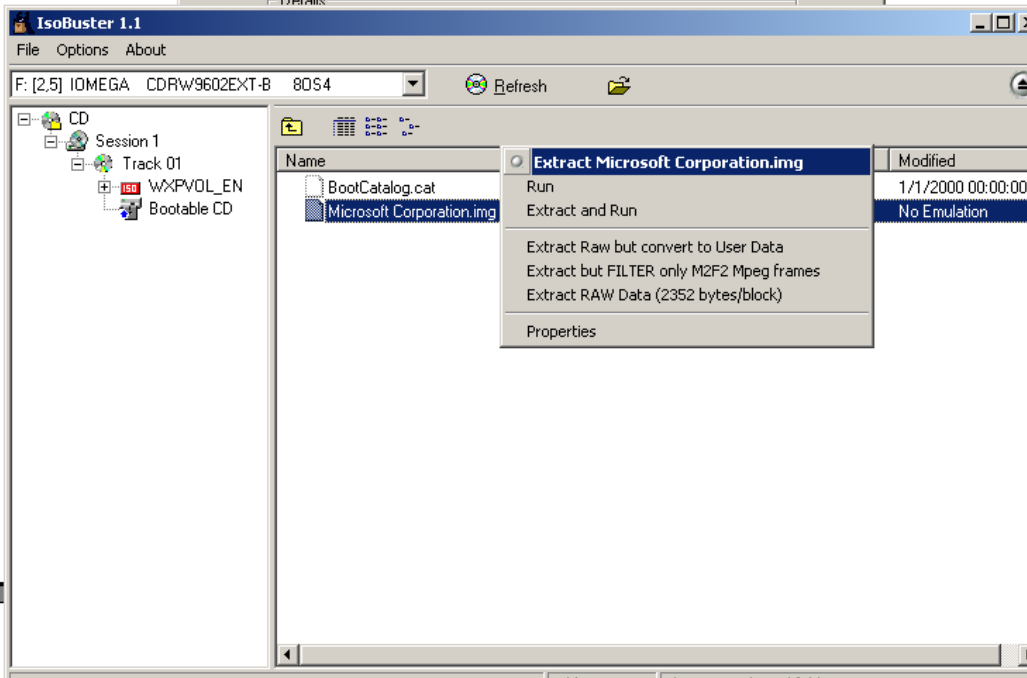
Para esta parte vamos precisar de dois programas que podem ser baixados e usadas suas características de Demo sem necessidade de registra-los. Obviamente se você for usa-los comercialmente, é de bom tom fazer o registro.

São eles:

- ISO-Buster versão 1.0 ou maior em <http://www.smart-projects.net/isobuster/>
- NERO Burning Rom versão 5.5.9.0 ou maior em <http://www.nero.com/en/index.html>

Coloque o CD do Windows XP no drive de CD-Rom e execute o ISO-Buster. Selecione a pasta **Bootable CD** e clique com o botão direito em cima do arquivo **Microsoft Corporation.img**. No menu que aparecer clique em **Extract Microsoft Corporation.img** e extraia para o diretório onde estão os arquivos do CD: \WinXP-CD.

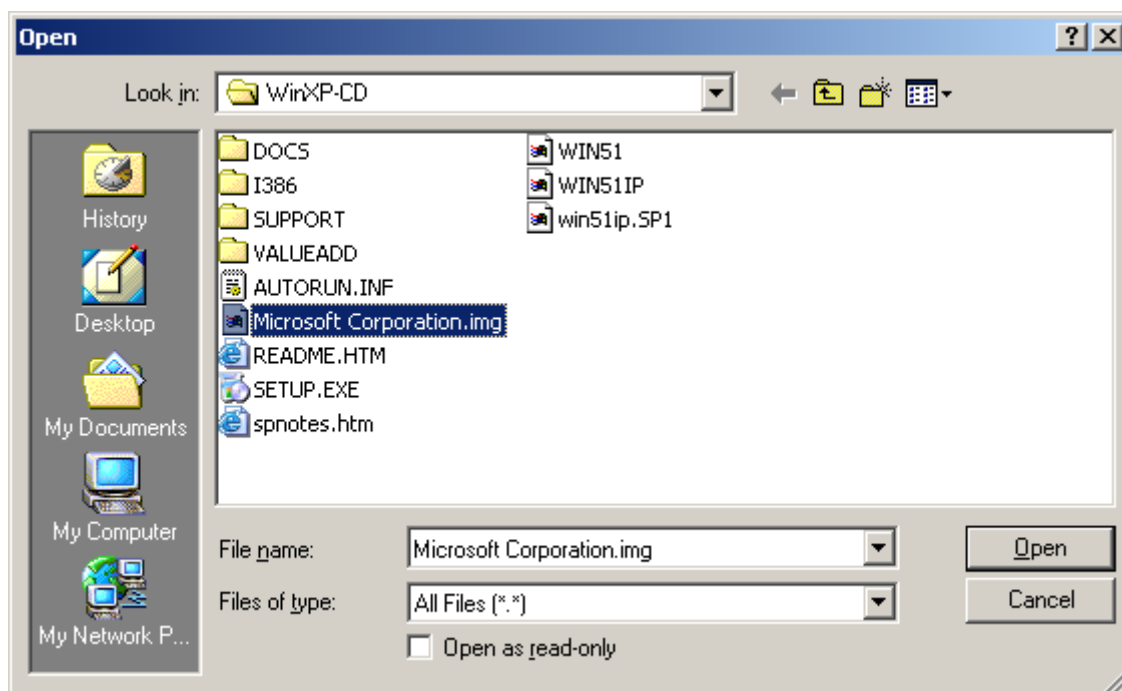
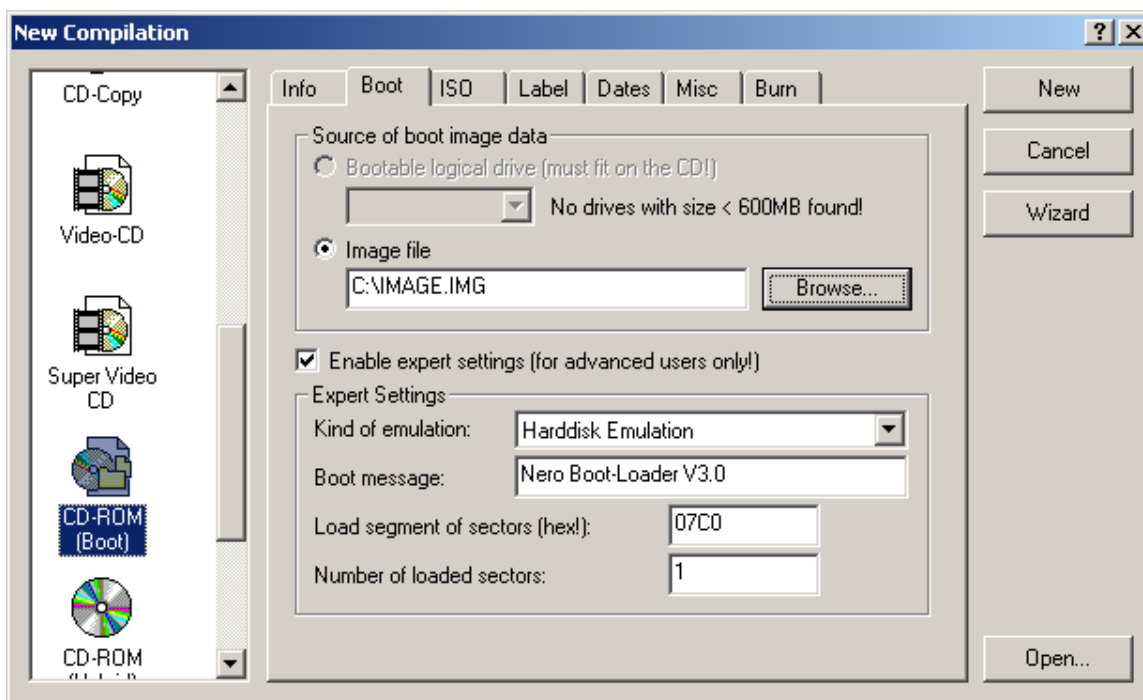
Slipstream: Adicionando um Service Pack a um CD bootable de Windows XP ou 2000



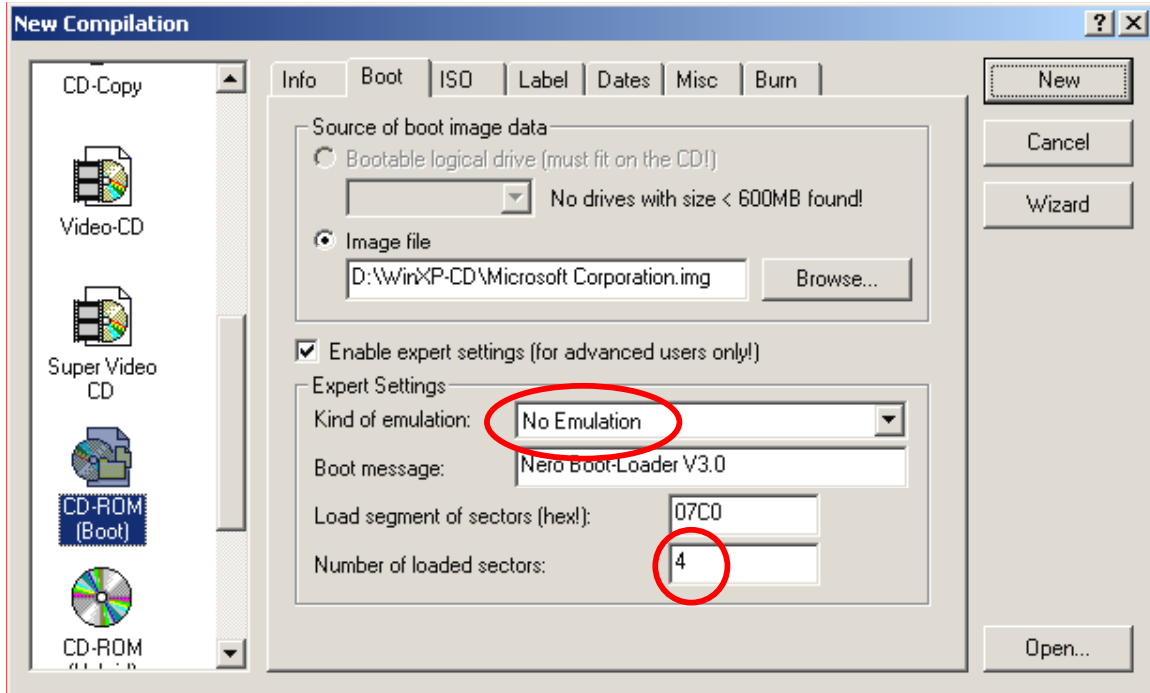
Executamos agora o NERO Burning ROM e escolhemos **CD-ROM (Boot)** na janela **New Compilation**. Na "orelha" de **Boot**, selecione **Image File** dentro de **Source of boot image data** e pesquise o arquivo **Microsoft Corporation.img** no diretório \WinXP-CD. Nesta mesma janela marque **No Emulation** e mude o **Number of loaded sectors** de **1** para **4** (senão o CD não vai ser bootable).

Veja os passos, com detalhes, nas figuras abaixo:

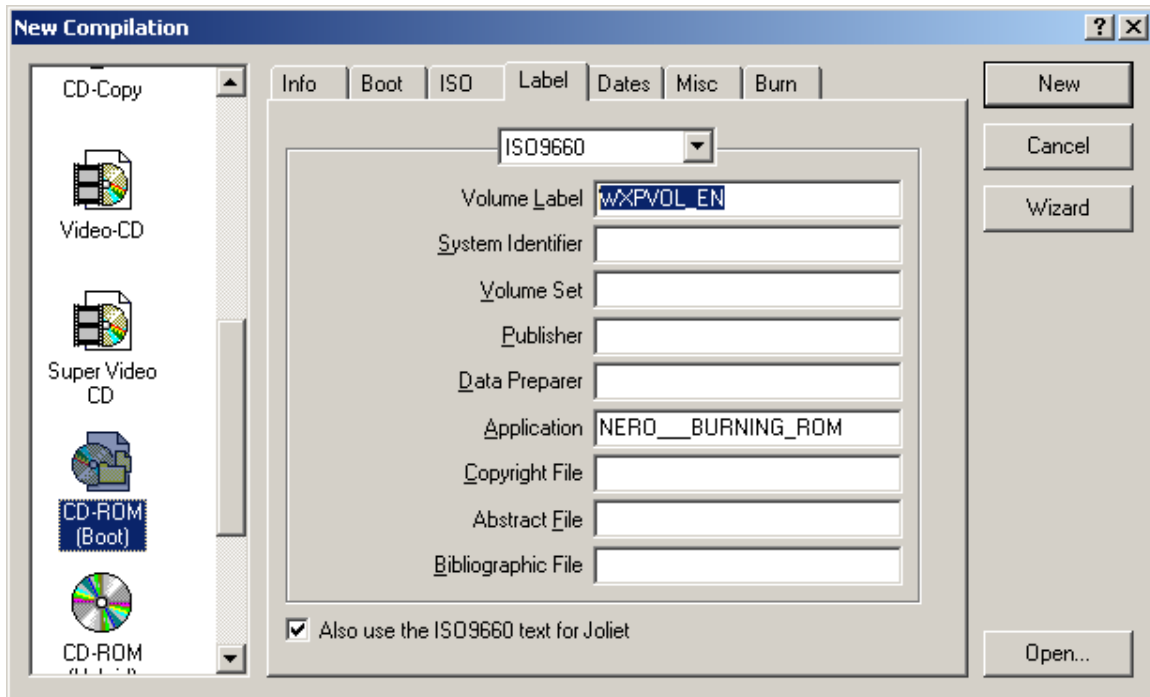
Slipstream: Adicionando um Service Pack a um CD bootable de Windows XP ou 2000



Slipstream: Adicionando um Service Pack a um CD bootable de Windows XP ou 2000

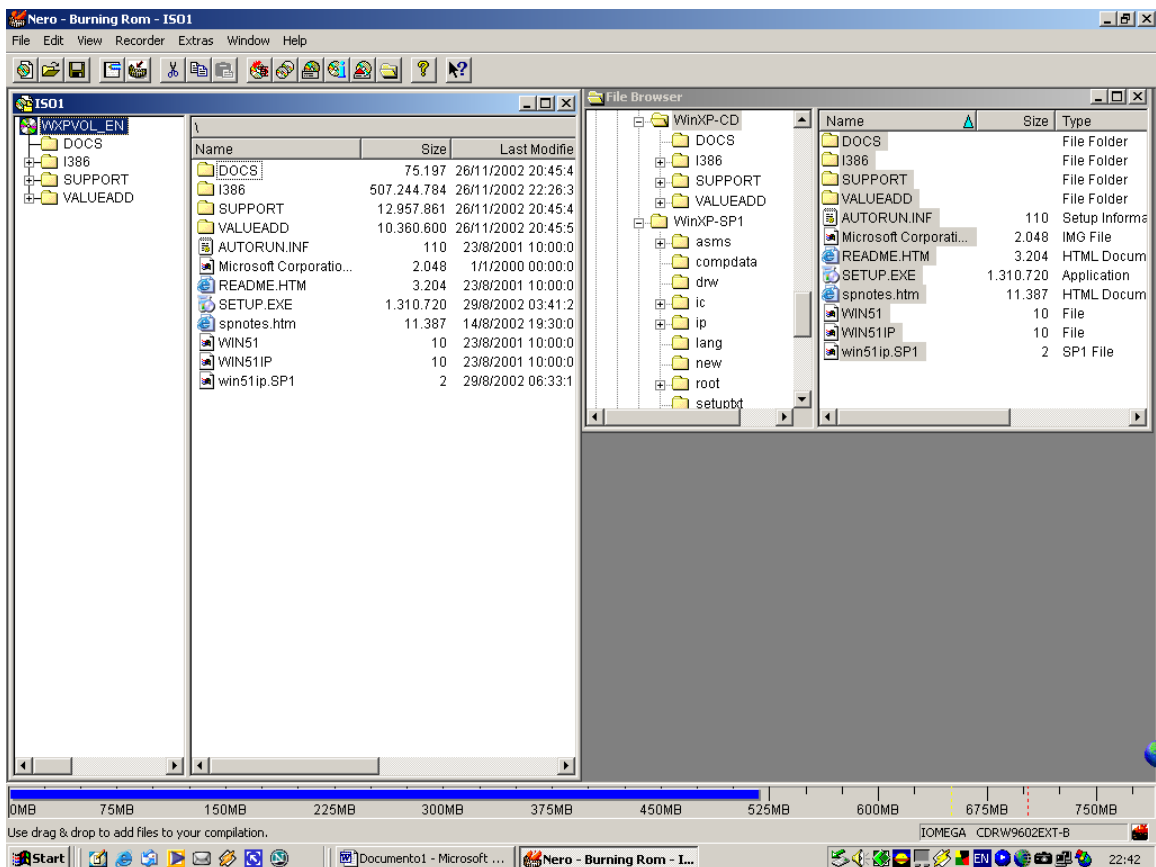
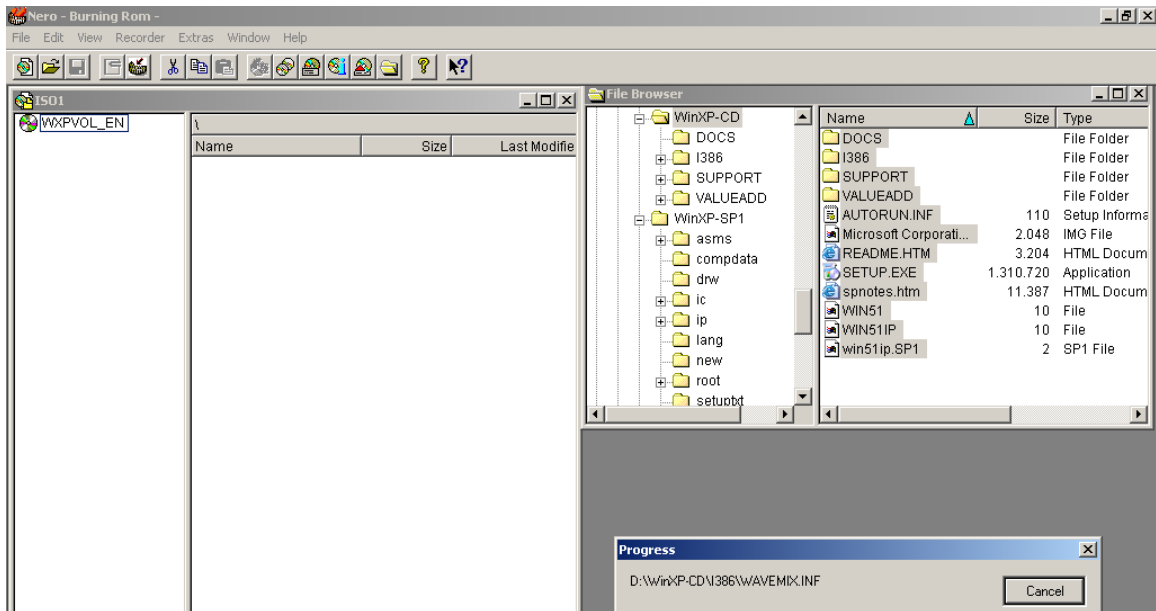


Vá para a “orelha” **Label** e coloque o nome que você quiser, mas, recomendamos fortemente que você coloque o mesmo do CD original. Clique em **New**.



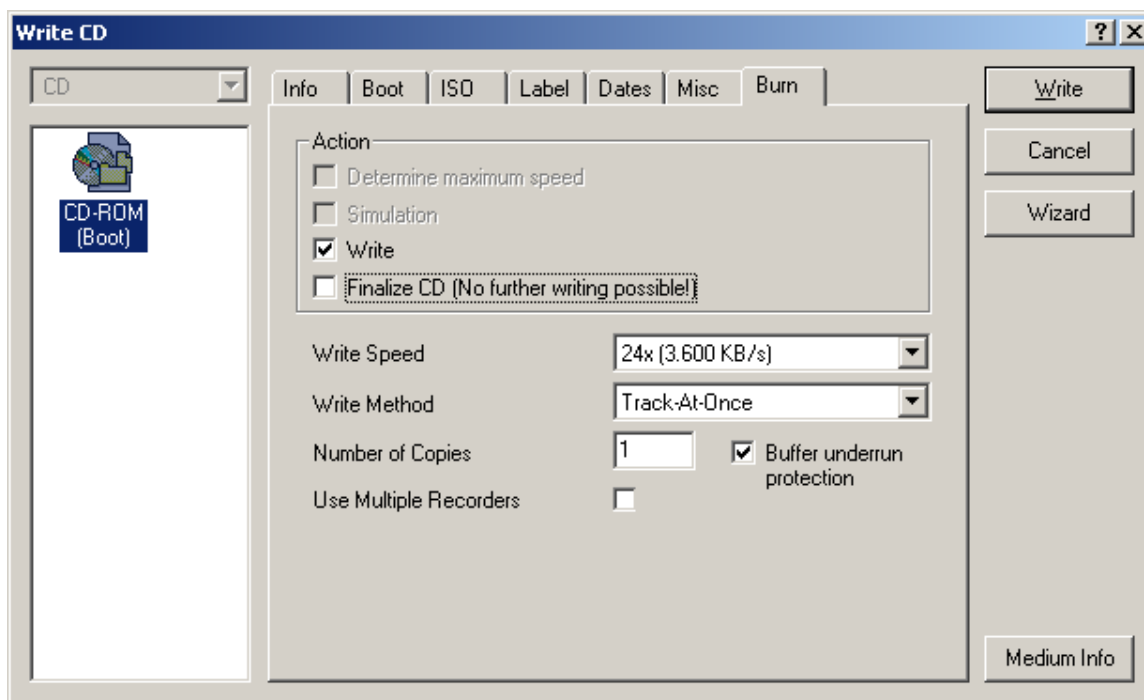
Slipstream: Adicionando um Service Pack a um CD bootable de Windows XP ou 2000

Drag & Drop todos os arquivos e sub-diretórios do diretório \WinXP-CD



e, finalmente, grave (burn) seu novo CD-Rom.

Slipstream: Adicionando um Service Pack a um CD bootable de Windows XP ou 2000



Se tudo correr bem, você terá, agora um CD com o Windows XP e o Service Pack 1.